



HÄMEENKYRÖN KUNTA

MAANTIEALUEIDEN ASEMAKAAVAMUUTOS

KAAVASELOSTUS

Versio 1.1



~~5.10.2022~~ 1.2.2023

Nosto Consulting Oy

Sisällysluettelo

1. Perus- ja tunnistetiedot	4
1.1. Tunnistetiedot	4
1.2. Kaava-alueen sijainti	4
1.3. Kaavan tarkoitus	4
2. Lähtökohdat.....	5
2.1. Selvitys suunnittelualueen oloista	5
Alueen yleiskuvaus	5
Rakennettu ympäristö	6
Luonnonympäristö	6
Muinaismuistot.....	6
Maanomistus	6
Liikenne	6
2.2. Suunnittelutilanne.....	7
Maakuntakaava	7
Yleiskaava	10
Asemakaava	11
Rakennusjärjestys	13
Luontoselvitys.....	14
Pohjavesi	14
Kaavan pohjakartta.....	14
Rakennuskiellot.....	14
3. Suunnittelun vaiheet	15
3.1. Asemakaavan suunnittelun tarve, suunnittelun käynnistäminen	15
3.2. Osallistuminen ja yhteistyö	15
Viranomaisyhteistyö.....	15
Osalliset ja vireille tulo	15
Kaavaehdotus	15
Kaavan hyväksyminen.....	17
4. Asemakaavan kuvaus	18
4.1. Kaavan rakenne	18
Mitoitus.....	18

4.2.	Aluevaraukset	18
	Katualue	18
	Liikennealueet.....	18
4.3.	Asemakaavan vaikutukset.....	18
	Vaikutukset rakennettuun ympäristöön	18
	Vaikutukset luontoon ja luonnonympäristöön	19
	Asemakaavan muut vaikutukset.....	19
5.	Asemakaavan toteutus.....	20
5.1.	Toteutusta ohjaavat ja havainnollistavat suunnitelmat	20
5.2.	Toteuttaminen ja ajoitus.....	20
5.3.	Toteutuksen seuranta.....	20

- LIITTEET
- 1) Asemakaavan seurantalomake
 - 2) Kaavakartta, kaavamerkinnot ja -määräykset
 - 3) Työneuvottelun muistio

VERSIOHISTORIA

1.0	Kaavaehdotus	5.10.2022	Hämeenkyrön kunnanhallitus on hyväksynyt kaavaehdotuksen 31.10.2022 § 252
1.1	Kaava hyväksymiskäsittelyyn	1.2.2023	Hämeenkyrön kunnanhallitus on hyväksynyt kaavamuutoksen __.__.2023 § __

1. Perus- ja tunnistetiedot

1.1. Tunnistetiedot

HÄMEENKYRÖN KUNTA MAANTIEALUEIDEN ASEMAKAAVAN MUUTOS

Asemakaavan muutos koskee:

Maantien aluetta (LYT, LT), katualuetta.

Asemakaavan muutoksella muodostuu:

Maantien aluetta (LT), katualuetta.

Suunnitteluorganisaatio

Asemakaavamuutoksen laadinnasta on vastannut dipl.ins. Pasi Lappalainen Nosto Consulting Oy:stä (Turku).

Käsittelyvaiheet

Kaavatyön vireilletulosta on kuulutettu	16.11.2022
Kaavaehdotus on ollut nähtävillä	17.11. – 21.12.2022
Kunnanhallitus on hyväksynyt kaavan	___.___.2022

1.2. Kaava-alueen sijainti

Suunnittelualue käsittää osat Hämeenkyrön Valtakadusta, Ristimäentiestä sekä Häijääntiestä. Kadut ovat keskeinen osa Hämeenkyrön keskusta-alueetta.

1.3. Kaavan tarkoitus

Laadittavan asemakaavamuutoksen tavoitteena on muuttaa suunnittelualueella sijaitsevat asemakaavoitetut maantien alueet kauduiksi. Suunnittelualueen pohjoispuolen risteysalue, sekä uuden VT3:n osuuden ylittävä eritasoristeys osoitetaan muutoksessa edelleen maantien alueeksi (LT). Asemakaavamuutos toteuttaa alueelle laadittua tiesuunnitelmaa. Kaava-alueen yhtenäistämiseksi myös jo kaavoitettuja katualueita on osittain otettu mukaan kaavamuutokseen.

Asemakaavan muutos on tarkoitus laatia siten, että se voidaan käsitellä vaikutuksiltaan vähäisenä (MRA 27§ ja MRA 30§) / Täydennetty 1.2.2023.

2. Lähtökohdat

2.1. Selvitys suunnittelualueen oloista

Alueen yleiskuvaus

Suunnittelualue käsittää asemakaavoitettuja maantien alueita sekä katualueita Valtakadulta, Ristamäentieltä sekä Häijääntieltä.



Suunnittelualueen pinta-ala on noin 6,4 hehtaaria.

Suunnittelualueen suurpiirteinen sijainti kartalla:



Lähde: Maanmittauslaitoksen taustakarttasarja. ©MML

Rakennettu ympäristö

Suunnittelualue on rakennettua liikennealuetta. Suunnittelualueen lähiympäristössä sijaitsee pääosin pientalovaltaista asutusta sekä liiketiloja.

Pieni osa suunnittelualueesta kuuluu osaksi valtakunnallisesti merkittävää rakennettua kulttuuriympäristöä, Kyröskosken tehdasyhdyskuntaa sekä maakunnallisesti merkittävää rakennettua kulttuuriympäristöä, Kyröskosken tehdasyhdyskunnan asuinalueita.

Luonnonympäristö

Suunnittelualue on rakennettua liikennealuetta. Suunnittelualueen lähiympäristön rakentamattomat osat ovat pääosin hoidettuja piha- sekä puistoalueita. Suunnittelualueelta ei ole tiedossa maise-
man tai luonnon arvokohteita.

Muinaismuistot

Alueelta ei ole tiedossa muinaismuistoja.

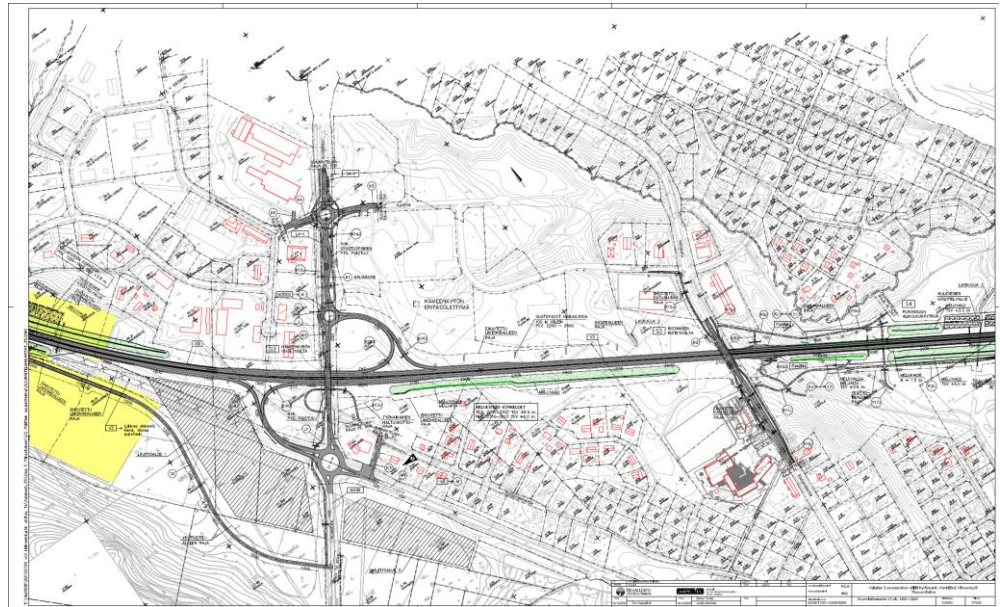
Maanomistus

Suunnittelualue on pääosin valtion omistuksessa olevaa maantien aluetta.

Liikenne

Suunnittelualueella Valtakadun keskimääräinen vuorokausiliikenne on eniten liikennöidyillä alueilla 6 297 ajoneuvoa/vrk (2021), ja Ristamäentien vähemmän liikennöidyssä päässä 3 321 ajoneuvoa/vrk (2021). Häijääntien keskimääräinen vuorokausiliikenne on 3 737 ajoneuvoa/vrk (2021). (Lähde: Väylävirasto)

Suunnittelualueen läheisyyteen sijoittuvan valtatie 3:n uuden Hämeenkyrön linjauksen on määrä valmistua vuonna 2023.



Ote VT3:n tiesuunnitelmasta.

2.2. Suunnittelutilanne

Maakuntakaava

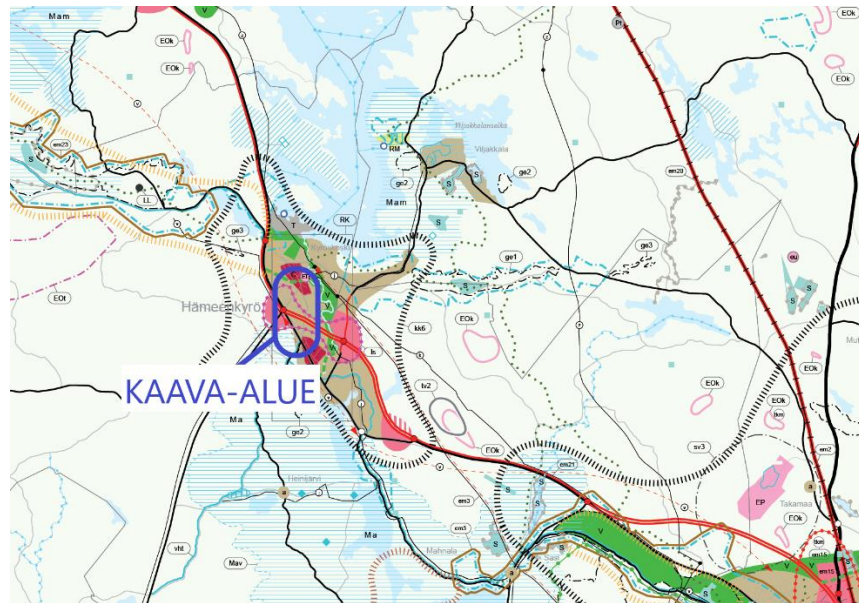
Suunnittelualueella on voimassa Pirkanmaan maakuntakaava 2040, jonka Pirkanmaan maakuntavaltuusto on hyväksynyt 27.3.2017. Maakuntakaava tuli voimaan kuulutuksella 8.6.2017. Korkein hallinto-oikeus on käsitellyt hyväksymispäätöstä koskeneet valitukset ja 24.4.2019 antamallaan päätöksellään pitänyt Pirkanmaan maakuntakaavan 2040 voimassa sellaisenaan, kuin siitä päätettiin maakuntavaltuustossa.

Suunnittelualue on maakuntakaavassa osoitettu taajamatoimintojen alueeksi sekä keskustatoimintojen alueeksi. Sitä koskevat myös merkinnät maankäytön kehittämisen kohdealueesta liikenteellisessä solmukohdassa, kasvutaajaman kehittämisvyöhykkeestä sekä viheryhteystestä.

Suunnittelualueelle on maakuntakaavassa osoitettu myös uusi moottoriväylä.

Maakuntakaavan liitekartassa osoitetut valtakunnallisesti merkittävä rakennettu kulttuuriympäristö, Kyröskosken tehdasyhdyskunta sekä maakunnallisesti merkittävä rakennettu kulttuuriympäristö, Kyröskosken tehdasyhdyskunnan asuinalueet sijaitsevat molemmat osin suunnittelualueella.

Ote maakuntakaavasta:



Lähde: Pirkanmaan maakuntakaavakartta 2040.

Taajamatoimintojen alue.

Merkinnällä osoitetaan asumisen, kaupan ja muiden palvelujen, työpaikkojen sekä muiden taajamatoimintojen rakentamisalueet. Merkintä sisältää niihin liittyvät pääväyliä pienemmät liikennealueet, yhdyskuntateknisen huollon alueet, paikallisesti merkittävät ympäristöhäiriöitä aiheuttamattomat teollisuusalueet sekä paikallisesti merkittävät virkistys- ja suojelun alueet ja ulkoilureitit.

Merkintään liittyy Tampereella ja Ylöjärvellä Myllypuron Natura-alueen läheisyydessä erityismääräys em13.

Suunnittelumääräys:

Aluetta tulee suunnitella asumisen, palvelujen ja työpaikkojen sekoittuneena alueena. Erityistä huomiota tulee kiinnittää yhdyskuntarakenteen eheyttämiseen. Yksityiskohtaisemmassa suunnittelussa on edistettävä julkisten ja kaupallisten palveluiden saavutettavuutta joukkoliikenteen, kävelyn ja pyöräilyn avulla.

Uusi rakentaminen ja muu maankäyttö on sovitettava ympäristöönsä tavalla, joka vahvistaa alueen omaleimaisuutta. Alueen suunnittelussa on kiinnitettävä erityistä huomiota kulttuuriympäristön, maiseman ja luontoarvojen säilymiseen. Alueen kytkeytyvyys seudullisille virkistysalueille ja ulkoilureiteille tulee ottaa huomioon.

C

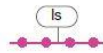
Keskustatoimintojen alue.

Merkinnällä osoitetaan valtakunnan osakeskus, kaupunkitasoiset keskukset ja Tampereen ydinkaupunkiseudun alakeskukset. Merkintä sisältää niihin liittyvät keskustamaisen asumisen ja keskustahakuisten palvelu-, työpaikka- ja muiden toimintojen alueet liikennealueineen ja puistoinen.

Suunnittelumääräys:

Alueen suunnittelussa on otettava huomioon yhdyskuntarakenteen eheys, kaupunkikuvan omaleimaisuus, asuinympäristön laatu ja monipuolisuus, yhteydet seudullisille virkistysalueille, joukkoliikenteen, kävelyn ja pyöräilyn toimintaedellytykset sekä liityntäpysäköinnin ja joukkoliikenteen vaihtopaikkojen kehittäminen. Alueen suunnittelussa on turvattava kulttuuriympäristöjen arvojen säilyminen.

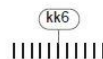
Keskustatoimintojen alueille voidaan sijoittaa merkitykseltään seudullisia vähittäiskaupan suuryksiköitä. Vähittäiskaupan suuryksiköt on suunniteltava keskustaympäristöön soveltuviksi. Ne on mitoitettava ja niiden toteutus on ajoitettava yksityiskohtaisemmassa suunnittelussa siten, etteivät ne aiheuta merkittäviä haitallisia vaikutuksia muille keskusta-alueille tai seudun palveluverkon tasapainoiselle kehittämiselle.

**Maankäytön kehittämisen kohdealue liikenteellisessä solmukohdassa.**

Merkinnällä osoitetaan seudullisesti merkittävät ja liikenteellisesti vetovoimaiset alueet, joihin on tarkoituksenmukaista sijoittaa yritystoimintoja ja joiden maankäytön yksityiskohtaisemmassa suunnittelulla voidaan ehyttää yhdyskuntarakennetta. Merkinnällä on osoitettu Orivedellä valtatie 9 ja kantatie 58 risteysalue Oripohjan ympäristössä sekä Hämeenkyrön keskustaajamassa uuden valtatie 3 linjauksen ja sen eritasoliittymien lähivaikutusalue.

Kehittämissuositus:

Alueen maankäyttö tulee suunnitella siten, että alueelle sijoittuvat toiminnot täydentävät taajamarakennetta, parantaen väylien eri puolille sijoittuvien alueiden keskinäistä kytkeytyvyyttä. Alueen suunnittelussa ja toteutuksessa erityistä huomiota tulee kiinnittää ympäristö- ja maisema-arvoihin sekä liikennejärjestelyihin mukaan lukien liityntäpysäköintitratkaisut.

**Kasvutaajamien kehittämisvyöhyke.**

Merkinnällä osoitetaan vyöhyke, jonka maaseutualueet sekä maa- ja metsätalousvaltaiset alueet ovat maakuntakaavan tavoitevuoden 2040 jälkeisiä potentiaalisia taajama-alueiden, väyläverkoston ja muun yhdyskuntarakenteen laajenemisuuntia ja joihin kohdistuu hajarakentamispainetta. Kasvuvyöhykkeeseen kuuluvat Akaan, Hämeenkyrön, Kangasalan, Lempäälän, Nokian, Pirkkalan, Pälkäneen, Tampereen, Valkeakosken, Vesilahden ja Ylöjärven ne alueet, joiden saavutettavuus, väestökehitys ja aluerakenne täyttävät kasvuvyöhykkeen kriteerit. Merkintä ei rajoita maa- ja metsätalouden ja niitä tukevien maaseudun elinkeinojen kehittämistä ja näihin liittyvää rakentamista.

Kehittämissuositus:

Alueen maaseutualueet sekä maa- ja metsätalousvaltaiset alueet tulee turvata tulevaisuuden yhdyskuntarakenteen laajentumisalueeksi. Alueelle suuntautuvaa asuin- ja työpaikkarakentamista on ensisijaisesti ohjattava taajama-alueille ja kyliin.

Yksityiskohtaisemmassa suunnittelussa tulee erityistä huomiota kiinnittää liikennejärjestelyihin, erityisesti joukkoliikenteen mahdollistavaan yhdyskunta-rakentamiseen, infrastruktuuriin, palvelujen saavutettavuuteen, toimiviin virkistysalueisiin sekä luonto-, maisema- ja kulttuuriympäristöarvojen turvaamiseen.

Uusi moottoriväylä.

Merkinnällä osoitetaan uudet moottoritiet ja moottoritiettyyppiset 2-ajorataiset valtatiet.

Merkintään liittyy Ylöjärvellä valtatiellä 3 välillä Elovainio–Sasi Perkonmäen Natura-alueen läheisyydessä erityismääräys em15.

Suunnittelumääräys:

Yksityiskohtaisemmassa suunnittelussa tulee erityistä huomiota kiinnittää luonto-, maisema- ja kulttuuriympäristöarvojen säilymiseen sekä ulkoilureittien ja ekologisen verkoston kannalta tärkeiden viheryhteyksien jatkuvuuden turvaamiseen.

■ ■ ■ ■ Viheryhteys.

Merkinnällä osoitetaan taajamiin liittyvät olemassa olevat tai tavoitteelliset viheryhteydet, joilla on erityistä merkitystä alueellisen virkistysverkon ja/tai ekologisten yhteyksien kannalta.

Suunnittelumääräys:

Yksityiskohtaisemmassa suunnittelussa tulee määrittää viheryhteyden tarkempi sijainti sekä varmistaa maastokäytävän riittävä leveys, jotta seudullisten viheralueiden ja ulkoilureittien muodostama verkosto voidaan toteuttaa riittävän yhtenäisenä kokonaisuutena.

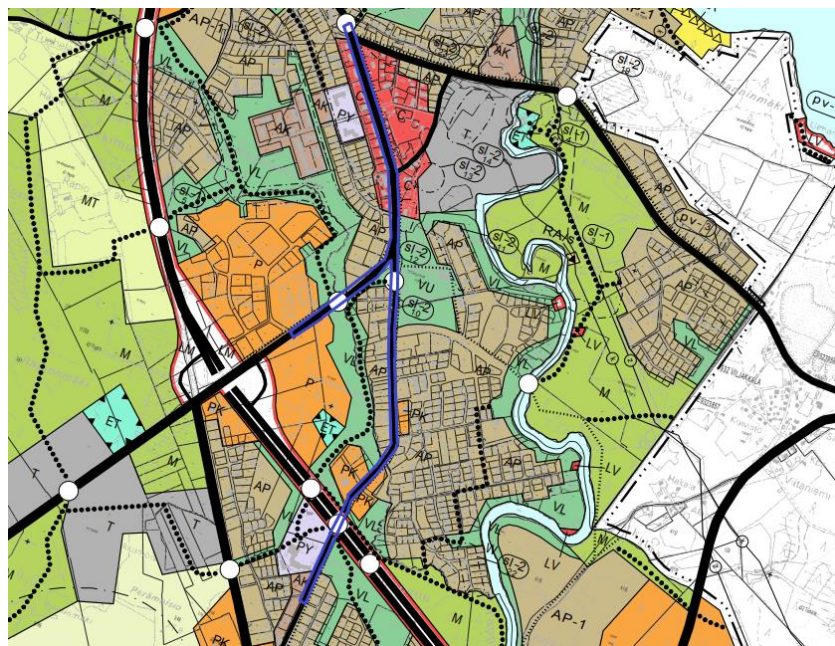
Alueen suunnittelussa on kiinnitettävä huomiota ympäristön laatuun, alueen ominaisuuksiin ekologisen verkoston osana sekä merkitykseen luonnon monimuotoisuuden kannalta.

Yleiskaava



Suunnittelualueella on voimassa oikeusvaikutteinen Pirkanmaan ympäristökeskuksen 30.11.2001 vahvistama Hämeenkyrön keskustan yleiskaava 2010. Suunnittelualue on yleiskaavassa osoitettu alueelliseksi pääväyläksi. Suunnittelualueelle on linjattu uusi moottoriväylä sekä ulkoilureitti ja eritasoliittymä.

Suunnittelualueella on voimassa myös Hämeenkyrön kunnanvaltuuston 2.11.2015 hyväksymä strateginen yleiskaava, jossa maankäyttöä on käsitelty hyvin pienimittakaavaisella tasolla. Strateginen yleiskaava on oikeusvaikutteinen kehittämistavoitteita koskevien merkintöjen osalta. Suunnittelualueella koskevat tiivistyvän keskustataajaman merkinnät.

Suunnittelualueen suurpiirteinen rajaus Hämeenkyrön keskustan yleiskaavassa 2010 sinisellä:



Lähde: Hämeenkyrön keskustan yleiskaava 2010.

	MOOTTORIVÄYLÄ.
	ALUEELLINEN PÄÄVÄYLÄ.
	KEVYEN LIIKENTEEN VÄYLÄ.
	ULKOILUREITTI JA ERITASORISTEYS.

Suunnittelualue sisältyy myös parhaillaan uudistettavana olevaan Hämeenkyrön keskustan yleiskaavan alueeseen ja tukeutuu sen valmisteluun. Yleiskaavan uudistamistyö on käynnistetty uudelleen 2016 ja uuden osayleiskaavan tavoitevuosi on 2040. Yleiskaavan uudistamisen tarkoituksena on luoda pohja asemakaavoitukselle, joka mahdollistaa uudet työpaikkojen, asumisen, palveluiden ja virkistysalueet sekä täydennysrakentamisen ja uuden liikenneverkon tilanteessa, jossa valtatie 3 uusi linjaus, Hämeenkyrön ohitustie, on rakennettu. Keskustan osayleiskaavasta 2040 esitettiin 7.11.2019 yleisötilaisuudessa kaksi rakennemalliluonnosta.

Suunnittelualue on rakennemalliluonnoksissa osoitettu

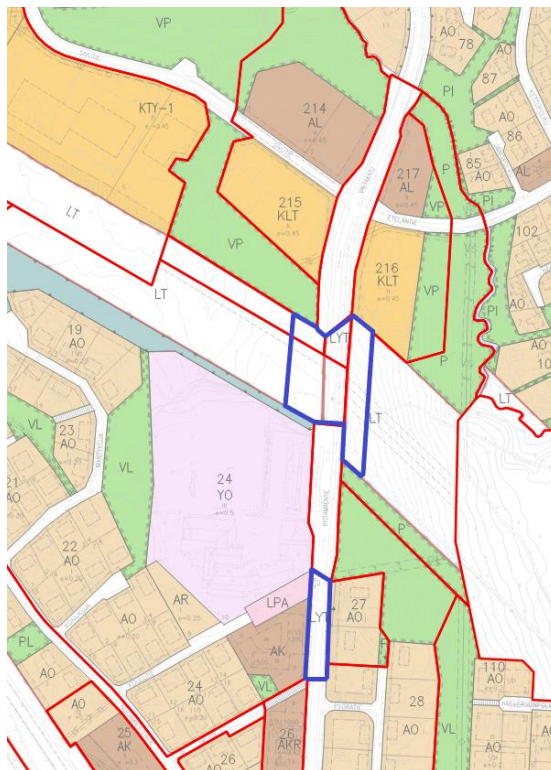
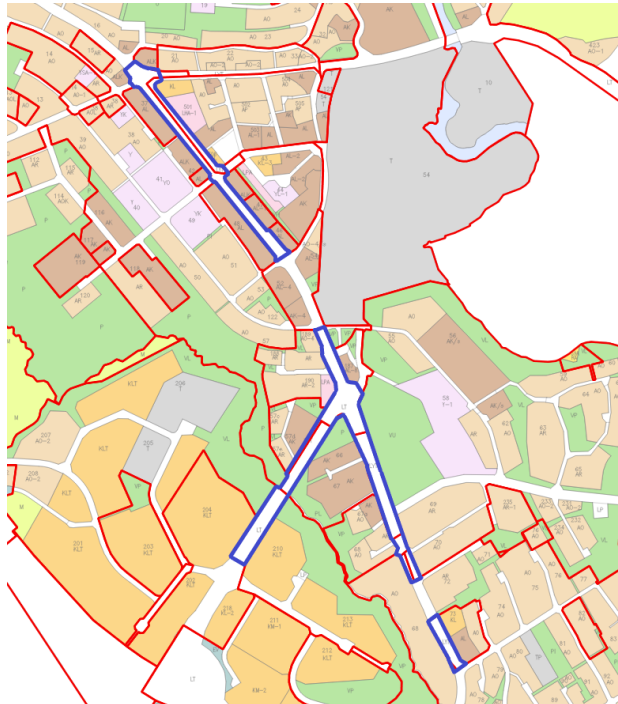
Asemakaava

Suunnittelualueella on voimassa yhteensä 13 asemakaavaa:

- 20.7.2011 lainvoimaiseksi tullut VT3 tiesuunnitelmaan liittyvät asemakaavan muutokset keskustaaajaman alueella (kaavan tunnus 129), suunnittelualue on asemakaavassa osoitettu kaduksi.
- Hämeenkyrön kunnanvaltuuston 29.4.1991 hyväksymä Hämeenkyrön kirkonseudun asemakaavan muutos (hyväksytty kumotun rakennuslain mukaisena rakennuskaavana) (kaavan tunnus 81), suunnittelualue on asemakaavassa osoitettu maantien alueeksi (LYT, LT)
- 16.8.1973 hyväksytty Kyröskosken itäpuolisen alueen asemakaava (hyväksytty kumotun rakennuslain mukaisena rakennuskaavana) (kaavan tunnus 31), suunnittelualue on asemakaavassa osoitettu maantien alueeksi (LT)
- Hämeenkyrön kunnanvaltuuston 27.2.1995 hyväksymä Kirkonseudun Tippavaara II asemakaavan muutos (hyväksytty kumotun rakennuslain mukaisena rakennuskaavana) (kaavan tunnus 94), suunnittelualue on asemakaavassa osoitettu maantien alueeksi (LT, LYT).

- 14.4.1967 hyväksytty Hämeenkyrön Kyröskosken asemakaavan muutos ja asemakaava (hyväksytty kumotun rakennuslain mukaisena rakennuskaavana) (kaavan tunnus 14), suunnittelualue on asemakaavassa osoitettu kaduksi.
- Hämeenkyrön kunnanhallituksen 11.3.2002 hyväksymä Hämeenkyrön Kyröskosken asemakaavan muutos (kaavan tunnus 106), suunnittelualue on asemakaavassa osoitettu maantien alueeksi (LYT).
- Turun ja Porin lääninhallituksen 5.3.1987 vahvistama Hämeenkyrön Kyröskosken asemakaavan muutos (hyväksytty kumotun rakennuslain mukaisena rakennuskaavana) (kaavan tunnus 70), suunnittelualue on asemakaavassa osoitettu kaduksi.
- Hämeenkyrön kunnanvaltuuston 12.12.1988 hyväksymä Hämeenkyrön Kyröskosken asemakaavan muutos (hyväksytty kumotun rakennuslain mukaisena rakennuskaavana) (kaavan tunnus 75), suunnittelualue on asemakaavassa osoitettu maantien alueeksi (LYT).
- Hämeenkyrön kunnanhallituksen 17.8.1994 hyväksymä Hämeenkyrön Kyröskosken asemakaavan muutos (hyväksytty kumotun rakennuslain mukaisena rakennuskaavana) (kaavan tunnus 90), suunnittelualue on asemakaavassa osoitettu maantien alueeksi (LYT).
- Hämeenkyrön kunnanhallituksen 20.2.2012 hyväksymä Sumeliuksen alueen asemakaavan muutos (kaavan tunnus 131), suunnittelualue on asemakaavassa osoitettu maantien alueeksi (LT).
- Lääninhallituksen 22.7.1991 vahvistama Hämeenkyrön Kyröskosken, Sumeliuksen asemakaavan muutos (hyväksytty kumotun rakennuslain mukaisena rakennuskaavana) (kaavan tunnus 82), suunnittelualue on asemakaavassa osoitettu maantien alueeksi (LYT).
- Hämeenkyrön kunnanvaltuuston 15.6.1992 hyväksymä Kyröskosken (Valtakatu) asemakaavan muutos (hyväksytty kumotun rakennuslain mukaisena rakennuskaavana) (kaavan tunnus 83), suunnittelualue on asemakaavassa osoitettu maantien alueeksi (LYT).
- Hämeenkyrön kunnanvaltuuston 16.9.2002 hyväksymä Hämeenkyrön Kyröskosken asemakaavan muutos (kaavan tunnus 108), suunnittelualue on asemakaavassa osoitettu maantien alueeksi (LYT).

Suunnittelualueen rajausta esitetty sinisellä kunnan asemakaavayhdistelmässä (ei mittakaavassa):



Rakennusjärjestys

Hämeenkyrön kunnan rakennusjärjestys on tullut voimaan 1.1.2013.

Luontoselvitys

Suunnittelualueelta ei ole tarpeen laatia erillistä luontoselvitystä. Suunnittelualue on maantien aluetta sekä katualuetta, joka osoitetaan kaavamuutoksessa katualueeksi sekä maantien alueeksi.

Pohjavesi

Suunnittelualue ei sijaitse pohjavesialueella.

Kaavan pohjakartta

Kaavan pohjakartta täyttää maankäyttö- ja rakennuslaissa asemakaavan pohjakartalle asetetut vaatimukset.

Rakennuskiellot

Kaava-alueella ei ole rakennuskieltoa.

3. Suunnittelun vaiheet

3.1. Asemakaavan suunnittelun tarve, suunnittelun käynnistäminen

Asemakaavan muutos on käynnistetty kunnan toimesta osana valtatietä 3:n parannushanketta ja 2010 valmistunutta VT3 Hämeenkyrön ohituksen tiesuunnitelman toteuttamista. Kaavamuutos toteuttaa yleiskaavan, voimassa olevan asemakaavan sekä alueella laaditun tiesuunnitelman tavoitteita.

3.2. Osallistuminen ja yhteistyö

Viranomaisyhteistyö

Suunnittelutyön alkuvaiheessa on järjestetty viranomaisten kesken työneuvottelu, jonka muistio on liitteenä (liite 3).

Kaavaehdotuksesta on pyydetty lausunnot viranomaisilta. / Täydennetty 1.2.2023

Osalliset ja vireille tulo

Hämeenkyrön kunnanhallitus on tehnyt kaavahankkeen käynnistämispäätöksen 31.5.2021 § 140.

Kaavahankkeesta ei laadita osallistumis- ja arviointisuunnitelmaa. Asemakaavamuutos on asetettu nähtäville suoraan ehdotuksena. Asemakaavamuutos on laadittu siten, että se voidaan käsitellä vaikutuksiltaan vähäisenä (MRA 27 § ja MRA 30 §).

Kunnanhallitus asettaa kaavaehdotuksen nähtäville 14 vuorokaudeksi ja kuuluttaa kaavamuutoksen vireilletulosta. Nähtävilläoloaikana kuntalaiset ja osalliset voivat antaa kaavasta kirjallisen muistutuksen Hämeenkyrön kuntaan. Nähtävilletulo kuulutetaan UutisOivassa, Hämeenkyrön kunnan ilmoitustaululla sekä kunnan internet-sivuilla (www.hameenkyro.fi). Ehdotuksesta kunta pyytää tarvittavat lausunnot.

Kaavaehdotus

Lisätty 1.2.2023:

Hämeenkyrön kunnanhallitus on päättänyt asettaa 5.10.2022 päivätyn kaavaehdotuksen nähtäville 31.10.2022 § 252. Kaavaehdotuksesta on kuulutettu 16.11.2022 UutisOivassa, Hämeenkyrön

kunnan ilmoitustaululla sekä kunnan internet-sivuilla (www.haameenkyro.fi). Kaavaehdotus on ollut nähtävillä 17.11 - 21.12.2022 välisenä aikana.

Kaavaehdotuksesta ei saatu muistutuksia osallisilta. Kaavaehdotuksesta saatiin Hämeenkyrön sivistyslautakunnan lausunto sekä Pirkanmaan ELY-keskuksen kommentti. Hämeenkyrön elinympäristölautakunnalla tai Pirkanmaan liitolla ei ollut lausuttavaa kaavaehdotuksesta.

Hämeenkyrön sivistyslautakunnan lausunto (23.11.2022):

Sivistyslautakunta toteaa, että muutoksilla ei ole vaikutusta koulumatkojen turvallisuuteen tai oppilaskuljetuksiin. Asiaan ei ole muuta lausuttavaa.

Kaavan laatijan vastine lausuntoon:

Merkitään tiedoksi.

Pirkanmaan ELY-keskuksen kommentti (21.12.2022):

Asemakaavamuutos liittyy valtatie 3 uuden linjauksen, Hämeenkyrönväylän valmistumiseen ja sen mukaan tuomiin muutoksiin maantien 3002 (Valtakatu ja Häijääntie) ja maantien 13135 (Valtakatu ja Ristamäentie) hallinnollisessa luokassa. Kunnan tulee tehdä ko. maantiejaksoille maankäyttö- ja rakennuslain 86a § mukainen kadunpitopäätös, kun teiden sovitut parantamistoimenpiteet on tehty. Lausunnolla oleva asemakaavamuutos mahdollistaa kadunpitopäätösten tekemisen. Nykyiset valtion omistamat maantialeudet nk. tiekiinteistöt siirtyvät Hämeenkyrön kunnan omistukseen erillisellä maanmittaus- / kiinteistötoimituksella.

Seuraavana joitain huomioita asemakaavaehdotuksesta:

- Tavanomaisesti katualueilla esitetään liittymäkielto haka-viiva -merkinnällä (asemakaavamerkintä nro 159) eikä maantien alueella LT-alueella käytettävillä liittymänuoli -merkinnöillä (asemakaavamerkintä nro 158). Pirkanmaan ELY-keskus jättää kuitenkin katu- ja tonttiliittymien osoittamistavan Hämeenkyrön kunnan harkittavaksi.
- Kohdassa, missä uusi valtatie 3 alittaa maantien 13135, Valtakadun / Ristamäenkadun, kaduilla ei ole varsinaista liittymää valtatiehen. Liittymänuoli -merkinnät tältä kohdalta tulee poistaa. Eritasoristeys - merkintä on sen sijaan oikea.

Pirkanmaan ELY-keskus katsoo, että asemakaava voidaan käsitellä MRL 52 § mukaisena vaikutuksiltaan vähäisenä asemakaavan muutoksena, kun kaavan vaikutukset kohdistuvat pääosin yleiselle alueelle, katualueeksi muuttuvalle maantien alueelle.

Kaavan laatijan vastine kommenttiin:

Maankäyttö- ja rakennuslain mukaisissa kaavoissa käytettävistä merkinnöistä annetun asetuksen 1 §:n mukaan asemakaavoissa voidaan tarvittaessa käyttää muitakin merkintöjä, kuin mitä asetuksen liitteessä esitetään. Liittymänuolien käyttäminen kokoojakadun tonttiliittymien kohdalla on kaavamerkintänä yksiselitteinen.

Liittymänuolet poistetaan kaavakartalta Ristamäentien eritasoristeyksen kohdalta ennen hyväksymiskäsittelyä.

Kaavakartalle tehdään saadun kommentin perusteella seuraava muutos:

- Liittymänuolet poistetaan kaavakartalta ennen hyväksymiskäsittelyä eritasoristeyksen kohdalta.

Kaavan hyväksyminen

Hämeenkyrön kunnanhallitus on hyväksynyt asemakaavamuutoksen __.__.2023 § __.

4. Asemakaavan kuvaus

4.1. Kaavan rakenne

Kaavamuutoksella osoitetaan maantien aluetta sekä katualuetta.

Mitoitus

Kaava-alueen yksityiskohtainen mitoitus on esitetty asemakaavan seurantalomakkeella (liite 1, toimitetaan kaavan hyväksymisvaiheessa).

Kaavassa on osoitettu maantien aluetta noin 1,27 hehtaaria ja katualuetta noin 5,51 hehtaaria.

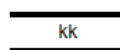
Kaava-alueen kokonaispinta-ala on noin 6,78 hehtaaria.

4.2. Aluevaraukset

Kaavamerkinnot ovat ympäristöministeriön voimassa olevien ohjeiden mukaisia.

Liitteenä ovat kaavakartta, kaavamerkinnot ja -määräykset (liite 2).

Katualue



Kokoojakatu, jolle pääsy on sallittu ainoastaan katualueeseen rajoittuvissa kohdissa tai kun se on kaavassa erikseen osoitettu.

Liikennealueet



Maantien alue.

4.3. Asemakaavan vaikutukset

Vaikutukset rakennettuun ympäristöön

Väestörakenne ja -kehitys alueella

Kaavamuutoksessa osoitetaan yleisen tien aluetta ja katualuetta. Muutos on vähäinen. Muutos on osa valtatie 3 parannushanketta. Kaavalla ei ole vaikutuksia alueen väestörakenteen kehitykseen.

Yhdyskuntarakenne

Kaava ei hajauta yhdyskuntarakennetta.

Yhdyskuntatalous

Kaavamuutoksen jälkeen, kun suunnittelualan katusuunnitelma on tullut voimaan ja alue on siirtynyt kunnan omistukseen, kunnalla on velvollisuus huolehtia katualan hoidosta ja kunnossapidosta. Vaikutus yhdyskuntatalouteen on vähäinen.

Palvelut

Kaavamuutos on osa valtatie 3 parannus- ja uutta tiesuunnitelmaa, jonka avulla liikenteen sujuvuutta pyritään helpottamaan ja sujuvoittamaan Ristamäen kohdalla. Laajemmin tiehankkeella ja siihen liittyvällä kunnan katusuunnitelmalla on positiivinen vaikutus alueen palveluihin. Tierakentaminen saattaa hetkellisesti haitata alueen palvelujen saavutettavuutta.

Yritysvaikutukset

Uusi valtatie 3 sujuvoittaa liikennettä Ristamäen alueella. Laajemmin tiehankkeella saattaa olla positiivinen vaikutus alueen yritysnäkömiin ja työllisyyden kehittämiseen.

Vaikutukset luontoon ja luonnonympäristöön

Kaavamuutoksella osoitetaan kaavoitettuja tietalueita katualueiksi. Muutoksella ei ole vaikutusta alueen luonnonympäristöön.

Asemakaavan muut vaikutukset

Kaavalla ei ole olennaisia vaikutuksia terveyteen, turvallisuuteen tai kuntatalouteen. Kaava-alueella ei ole erityisiä maisema- tai luonnonarvoja. Kaava-alue kuuluu osaksi valtakunnallisesti merkittävää rakennettua kulttuuriympäristöä, Kyröskosken tehdasyhdyskuntaa sekä maakunnallisesti merkittävää rakennettua kulttuuriympäristöä, Kyröskosken tehdasyhdyskunnan asuinalueita.

Kaavamuutoksella ei ole vaikutusta rakennettuihin kulttuuriympäristöihin. Rakennetun kulttuuriympäristön kohteiden läheisyydessä maantien aluetta ainoastaan muutetaan asemakaavamuutoksessa katualueeksi.

5. Asemakaavan toteutus

5.1. Toteutusta ohjaavat ja havainnollistavat suunnitelmat

Asemakaavan toteutumista ohjaa kaavakartan lisäksi tämä kaavaselostus.

5.2. Toteuttaminen ja ajoitus

Alueen toteuttaminen voidaan käynnistää, kun asemakaava on kuulutuksella saanut lainvoiman.

5.3. Toteutuksen seuranta

Alueen toteutuksen seurannasta ja valvonnasta vastaa Hämeenkyrön kunta.

Turussa ~~5.10.2022~~ 1.2.2023

Nosto Consulting Oy

Pasi Lappalainen
dipl.ins.